

16 Limpieza automática – iCareSystem (Almacenamiento de productos químicos)



El iCareSystem es el sistema inteligente de limpieza y descalcificación de iCombi Pro. Detecta el grado de suciedad actual del equipo y sugiere el programa de limpieza ideal que debería aplicarse, así como la cantidad óptima de detergente.



16.1 Indicaciones generales de seguridad

- Para la limpieza automática, utilice únicamente los detergentes recomendados por el fabricante.
- No conecte ninguna manguera al desagüe de emergencia.

Así evita quemaduras:

- Espere hasta que el equipo y todas las piezas funcionales se enfríen antes de iniciar la limpieza automática.

Así puede prevenir graves quemaduras químicas:

- Los productos de limpieza causan graves quemaduras en la piel y lesiones oculares serias. Use anteojos de protección bien ajustados y guantes de protección contra sustancias químicas cuando vaya a limpiar el equipo.
- Mantenga cerrada la puerta de la cámara de cocción durante la limpieza automática. En caso contrario, pueden escaparse de la cámara de cocción productos de limpieza corrosivos y vapor caliente. Si se abre la puerta de la cámara de cocción durante la limpieza automática, sonará una señal de advertencia.
- No deje la sonda térmica colgando fuera del equipo durante la limpieza automática. La junta de la cámara de cocción puede resultar dañada y los productos de limpieza corrosivos pueden escaparse de la cámara de cocción.
- No limpie las sondas térmicas insertables desde fuera con el sistema de limpieza automático.

Este es el modo correcto de actuar si entra en contacto con los productos de limpieza:

- Si toca los productos de limpieza sin guantes protectores contra sustancias químicas o si los productos de limpieza entran en contacto con su piel, enjuague la zona afectada de la piel durante 10 minutos bajo un chorro de agua.
- Si los productos limpiadores penetran en sus ojos, lave los ojos durante 15 minutos con un chorro de agua. Quite los lentes de contacto, si los llevase puestos.
- Si ingiere los productos limpiadores, lave a fondo su boca con agua y beba de inmediato medio litro de agua. No provoque el vómito.
- Llame inmediatamente al servicio de toxicología o acuda a un médico.

16.2 Modos de limpieza

Los siguientes 2 modos de limpieza están disponibles para los programas de limpieza **ligera**, **media** y **fuerte** :



Modo Eco

Si selecciona este modo de limpieza, en los programas de limpieza [► 114] se utilizará una menor cantidad de detergente y menos agua para limpiar el equipo. Como compensación, los programas de limpieza tardan más tiempo en ejecutarse en comparación con el modo Normal.



Modo Normal

Si selecciona este modo de limpieza, en los programas de limpieza [► 114] se utilizará una mayor cantidad de detergente para limpiar el equipo. Los programas de limpieza duran menos que en el modo Eco.

16.3 Programas de limpieza

Usted dispone de los siguientes programas de limpieza:

| Programa | Modo | Descripción | Producto de limpieza |
|------------------------------|--------------|----------------------------------------------------------------------------------------------------------------------------------------------------------------------------|-----------------------------------------------------------------------------------------------------------------------------|
| ligera | Eco / Normal | Adecuado para eliminar la suciedad ligera y las calcificaciones que aparecen cuando se utiliza el equipo a temperaturas de hasta 200°C. | <ul style="list-style-type: none"> ▪ Cartucho de pastillas de limpieza Active Green ▪ Cartucho Care |
| media | Eco / Normal | Es adecuado para eliminar suciedades y calcificaciones originadas por rutas de cocción en las cuales los alimentos se han cocinado a la parrilla o se han asado. | <ul style="list-style-type: none"> ▪ Cartucho de pastillas de limpieza Active Green ▪ Cartucho Care |
| fuerte | Eco / Normal | Es adecuado para eliminar suciedades difíciles y calcificaciones originadas por rutas de cocción en las cuales los alimentos se han cocinado a la parrilla o se han asado. | <ul style="list-style-type: none"> ▪ Cartucho de pastillas de limpieza Active Green ▪ Cartucho Care |
| rápida | – | Adecuado para la limpieza inmediata, para eliminar la suciedad pesada en poco tiempo. Este programa de limpieza no resetea la limpieza forzosa. | <ul style="list-style-type: none"> ▪ Cartucho de pastillas de limpieza Active Green |
| Lavado sin detergente | – | Adecuado para eliminar la suciedad soluble en agua. Este programa de limpieza no resetea la limpieza forzosa. | – |
| Enjuague | – | Adecuados para eliminar la suciedad que contiene cal y que se origina con las rutas de cocción en las cuales los alimentos se hornean o se cocinan al vapor. | <ul style="list-style-type: none"> ▪ Cartucho Care |

Tiene la posibilidad de modificar y guardar individualmente los programas de limpieza existentes. Después, puede exportarlos e importarlos a otros equipos.



CONSEJO

Si su equipo está conectado a agua blanda, debe ajustar el interruptor de agua blanda en «Agua blanda».

16.4 Estado de limpieza y del cartucho de detergente y Care

iCareSystem detecta automáticamente el estado de limpieza y de cuidado Care de su equipo.

Estado de limpieza

- Si el indicador está en verde, el equipo está limpio.

- Si el indicador está en amarillo, el sistema de cocción está sucio. Sin embargo, puede usar el sistema de cocción para preparar platos, hasta que se le pida llevar a cabo la limpieza.
- Si el indicador está en rojo, el sistema de cocción está muy sucio. Inicie un programa de limpieza inmediatamente, o a más tardar la próxima vez que se le pida llevar a cabo la limpieza.


Estado de cuidado Care

- Cuando el estado Care está en verde, el generador de vapor está libre de cal.
- Si el indicador está en amarillo, el generador de vapor está un poco calcificado.
- Si el indicador está en rojo, el generador de vapor está muy calcificado. Inicie un programa de limpieza inmediatamente, o a más tardar la próxima vez que se le pida que lo limpie.

Vista general del cartucho

El estado de los cartuchos de detergente puede comprobarse a través de la pantalla.



- Se muestran las respectivas rendijas y el estado de los cartuchos de detergente.
- Cuatro barras llenas (véase la rendija 2) simbolizan un estado lleno.
- Los cartuchos de limpieza con una advertencia amarilla y una barra llena (véase la rendija 1) simbolizan un cartucho de limpieza que sólo está lleno en un 25%.
- Los cartuchos de limpieza con una advertencia roja (véase la rendija 3) simbolizan un cartucho de limpieza vacío.
- Un cartucho de limpieza en gris (ver la rendija 4) simboliza que no hay ningún cartucho de limpieza insertado.
- Oprima el botón: , para acceder al cambio guiado del cartucho.
- Siga las instrucciones que aparecen en pantalla.
- Después de cambiar los cartuchos de detergente, confirme en la pantalla que ha introducido cartuchos de detergente llenos.

16.5 Cambiar el cartucho de detergente

CUIDADO

¡Peligro de quemaduras químicas!

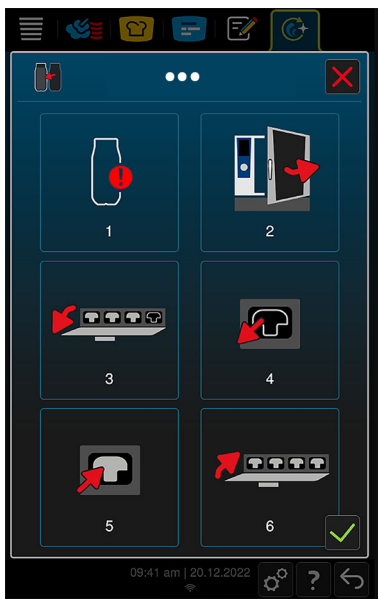
Use anteojos de seguridad bien ajustados y guantes protectores contra sustancias químicas para protegerse fiablemente durante la manipulación de los cartuchos de detergente.



NOTA

Manipulación de los cartuchos de detergente

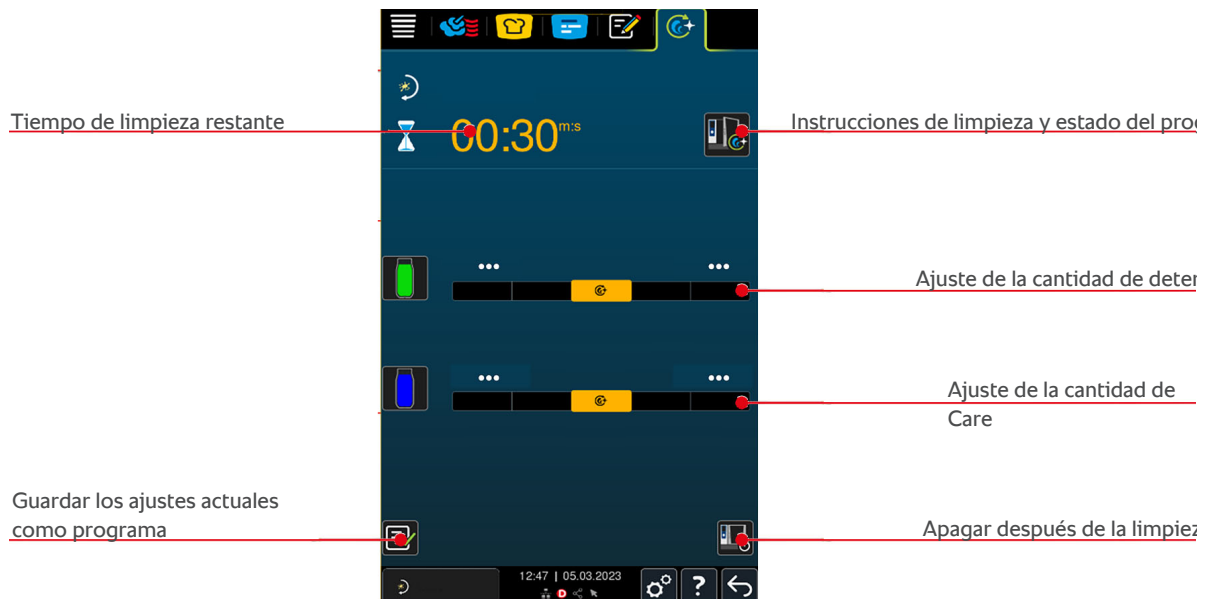
- ¡No extraiga ni introduzca los cartuchos de detergente de ninguna manera! Cambie solo los cartuchos vacíos por otros llenos.
- ¡No utilice cartuchos de detergente defectuosos!
- Sustituya los cartuchos de detergente vacíos, incluso cuando no se está llevando a cabo la limpieza, únicamente cuando se le indique.
- Compruebe si el cartucho de detergente presenta daños en caso de que se haya caído.


Si tiene más preguntas sobre el manejo correcto de los cartuchos de detergente, diríjase a su socio de servicio RATIONAL.



1. Oprima el botón: .
2. Abra la puerta de la cámara de cocción.
3. Abra la compuerta de limpieza **¡NOTA! ¡No coloque nada que pese más de 7 kg sobre la compuerta de limpieza abierta!**. El estado de los cartuchos se muestra automáticamente.
4. Extraiga los cartuchos vacíos de la ranura por las asas empotradas.
5. Desembale los cartuchos limpiadores Active Green o Care, retire la tapa y coloque el cartucho en una ranura vacía del sistema de suministro de productos químicos. Usted mismo puede decidir cuántos cartuchos de detergente desea utilizar. Sin embargo, se recomienda utilizar dos cartuchos de detergente Care y dos cartuchos de detergente Active Green.
6. Se le preguntará si ha utilizado un cartucho de detergente nuevo.
7. Cierre la compuerta de limpieza.
8. Confirme con: , que ha introducido cartuchos de detergente llenos.
9. Cierre la puerta de la cámara de cocción.

16.6 Iniciar la limpieza automática



- ✓ Los bastidores colgantes están colocados correctamente en la cámara de cocción.
 - ✓ El rack móvil está colocado correctamente en la cámara de cocción.
 - ✓ Si su equipo cuenta con la opción de drenaje de grasa integrado, retire el recipiente contenedor de grasa sacándolo de la cámara de cocción y cierre el tubo de drenaje.
1. En la barra de menú, oprima el botón: 
 - > Si la temperatura de la cámara de cocción supera los 75°C, aparece el aviso: **Cámara de cocción muy caliente**
 2. Seleccione el Programa de limpieza [▶ 114] deseado.
 3. Ahora tiene la posibilidad de adaptar la cantidad de productos químicos, puede seleccionar si el equipo debe apagarse después de la limpieza y puede pulsar la tecla de programación.
 4. Abra la puerta de la cámara de cocción.
 5. Retire todos los recipientes y bandejas de la cámara de cocción.
 6. Cierre la puerta de la cámara de cocción.
 7. La función Cool Down [▶ 49] se inicia para reducir la temperatura de la cámara de cocción.
 8. Se inicia la limpieza automática.
 9. Al terminar la limpieza automática, suena una señal acústica.
 10. Deseche los cartuchos vacíos en el contenedor de residuos.





CONSEJOS

- Si durante la limpieza automática se forma espuma en la cámara de cocción, a pesar de utilizar la cantidad recomendada de pastillas de limpieza Active Green, usted debe ajustar el interruptor de espuma. Si se sigue formando espuma, acuda a su proveedor de servicio técnico RATIONAL.

16.7 Cancelar la limpieza automática

Puede cancelar todos los programas de limpieza automáticos en cualquier momento.

1. Oprima y mantenga oprimido el botón: 
 - > El sistema le preguntará si desea realmente cancelar la limpieza. Se muestra cuánto tiempo durará la cancelación.
 2. Oprima el botón: 
- >> La limpieza automática se interrumpe.



CONSEJO

Si el suministro eléctrico se interrumpe durante la limpieza automática, la limpieza automática se interrumpe también. Cuando se restablezca el suministro eléctrico, la limpieza automática seguirá realizándose.

16.8 Limpieza forzosa tras horas de servicio

Si ha activado la limpieza forzosa, se le pedirá que limpie el equipo después de un tiempo definido. No puede volver a trabajar con el equipo hasta que se haya realizado la limpieza.

1. Oprima el botón:
 2. Oprima el botón: **Limpieza**
 3. Oprima el botón: **Limpieza forzosa tras horas de servicio**
 4. Para activar la función de limpieza forzosa, oprima el botón: **ON**
 5. Para ajustar el tiempo tras el cual desea que se le pida que limpie el sistema de cocción, pulse el botón: **Tiempo hasta la solicitud de limpieza** Tenga en cuenta que aquí se ajusta el tiempo de funcionamiento, no el tiempo realmente transcurrido.
 6. Seleccione un valor de 1 a 24 horas en la escala.
 7. Para establecer cuántas horas se puede posponer la limpieza después de que se le solicite, pulse el botón: **Tiempo de retraso de la Limpieza forzosa**
 8. Seleccione un valor de 1 a 24 horas en la escala.
 9. Oprima el botón: . Ahora puede elegir entre los **programas de limpieza** estándar o de creación propia.
 10. Oprima el botón: , para activar o desactivar el **inicio automático de la limpieza**.
 - 11.
- >> El pie de página muestra cuántas horas de operación quedan antes de que la limpieza sea necesaria.