

16 Limpieza automática - iCareSystem (almacenamiento de productos químicos)



El iCareSystem es el sistema de limpieza y descalcificación inteligente del iCombi Pro. Detecta el grado de suciedad actual del equipo y le recomienda el programa de limpieza ideal, así como la cantidad óptima de productos de limpieza.



16.1 Instrucciones generales de seguridad

- Para la limpieza automática utilice sólo los detergentes recomendados por el fabricante.
- No conecte ninguna manguera al aliviadero de emergencia.

Así evitará escaldaduras y quemaduras.

- Deje que el equipo y todos los componentes funcionales se enfríen antes de iniciar la limpieza automática.

Cómo evitar sufrir quemaduras graves por sustancias corrosivas:

- Los productos de limpieza provocan quemaduras graves en la piel y daños oculares graves. Utilice gafas de protección que queden ajustadas al rostro y guantes de seguridad resistentes a los productos químicos durante la limpieza del equipo.
- Mantenga cerrada la puerta de la cámara de cocción durante la limpieza automática. De lo contrario, podrían expulsarse restos de productos de limpieza corrosivos y vapor caliente. Si abre la puerta de la cámara de cocción durante la limpieza automática, sonará una señal acústica de advertencia.
- No deje la sonda térmica del núcleo colgando del equipo durante la limpieza automática. La junta de la puerta de la cámara de cocción puede sufrir daños y pueden producirse fugas de productos de limpieza.
- No limpie la sonda térmica del núcleo conectable desde el exterior mediante el proceso de limpieza automática.

Cómo manipular correctamente los productos de limpieza:

- Si toca productos de limpieza sin guantes de protección contra productos químicos, o si otras partes de su piel entran en contacto con los detergentes, enjuague la piel afectada durante 10 minutos bajo el grifo del agua.
- Si sus ojos entran en contacto con productos de limpieza, enjuáguese los ojos durante 15 minutos bajo el grifo del agua. Quítense las lentillas (si las usa).
- Si ingiere productos de limpieza, enjuáguese la boca con agua y beba inmediatamente medio litro de agua. No provoque el vómito.
- Consulte inmediatamente con el servicio de urgencias toxicológicas o con un médico.

16.2 Modos de limpieza

Puede emplear los siguientes 2 modos de limpieza para los programas de limpieza **ligero**, **medio** y **intenso**:



Modo eco

Si selecciona este modo de limpieza, se usarán menos productos de limpieza y menos agua en los programas de limpieza [▶ 114] para limpiar el equipo. Para ello, los programas de limpieza durarán más tiempo que con el ciclo normal.



Modo normal

Si selecciona este modo de limpieza, se usarán más productos de limpieza en los programas de limpieza [▶ 114] para limpiar el equipo. Para ello, el programa de limpieza será más corto que con el modo eco.

16.3 Programas de limpieza

Puede usar los siguientes programas de limpieza:

Programa	Modo	Descripción	Productos de limpieza
ligero	Eco / Normal	Adecuado para eliminar la suciedad ligera y las acumulaciones de cal generadas por el uso del equipo hasta 200 °C.	<ul style="list-style-type: none"> ▪ Cartucho de detergente Active Green ▪ Cartucho de Care
medio	Eco / Normal	Adecuado para eliminar la suciedad y las acumulaciones de cal generadas por procesos de cocción en los que se hayan cocinado a la plancha o asado alimentos.	<ul style="list-style-type: none"> ▪ Cartucho de detergente Active Green ▪ Cartucho de Care
intenso	Eco / Normal	Adecuado para eliminar la suciedad intensa y las acumulaciones de cal generadas por procesos de cocción en los que se haya cocinado a la plancha o asado alimentos.	<ul style="list-style-type: none"> ▪ Cartucho de detergente Active Green ▪ Cartucho de Care
rápido	–	Adecuada para la limpieza intermedia para eliminar la suciedad difícil en poco tiempo. Este programa de limpieza no restablece la limpieza forzosa.	<ul style="list-style-type: none"> ▪ Cartucho de detergente Active Green
Enjuague sin detergente	–	Adecuado para eliminar la suciedad soluble en agua. Este programa de limpieza no restablece la limpieza forzosa.	–
Abrillantado	–	Adecuado para eliminar la suciedad calcárea generada por procesos de cocción en los que se haya horneado o cocido al vapor alimentos.	<ul style="list-style-type: none"> ▪ Cartucho de Care

Tiene la posibilidad de modificar y guardar por separado los programas de limpieza existentes. A continuación, puede exportarlos e importarlos a otros equipos.



CONSEJO

Si su aparato está conectado a agua blanda, debe ajustar el interruptor de agua blanda a la opción «Agua blanda».

16.4 Estado del cartucho de detergente y de Care y detergente

iCareSystem detecta automáticamente el estado de la limpieza y el mantenimiento de su equipo.

Estado de limpieza

- Si el indicador está de color verde, el equipo está limpio.

- Si el indicador está de color amarillo, significa que el equipo está sucio. Sin embargo, puede seguir preparando platos con el equipo hasta que se le pida realizar una limpieza.
- Si el indicador está de color rojo, significa que el equipo está muy sucio. Inicie de inmediato el programa de limpieza, a más tardar la próxima vez que se le pida realizar una limpieza.

Estado de mantenimiento

- Si el estado del mantenimiento está de color verde, el generador de vapor no presenta cal.
- Si el indicador está de color amarillo, significa que el generador de vapor presenta algo de cal.
- Si el indicador está de color rojo, el generador de vapor presenta mucha cal. Inicie de inmediato el programa de limpieza, a más tardar la próxima vez que se le pida realizar una limpieza.

Resumen de cartuchos

Mediante una representación se puede comprobar el estado de los cartuchos de detergente.



- En ella se muestran las respectivas ranuras y el estado de los cartuchos de detergente.
- Cuatro barras llenas (véase la ranura 2) simbolizan un estado completo.
- Los cartuchos de detergente con una indicación de advertencia amarilla y una barra llena (véase la ranura 1) simbolizan un cartucho de detergente al que sólo le queda un 25 % de su contenido.
- Los cartuchos de detergente con una indicación de advertencia roja (véase la ranura 3) simbolizan un cartucho de detergente vacío.
- Un cartucho de detergente con sombreado gris (véase la ranura 4) simboliza que en este lugar no se ha insertado ningún cartucho de detergente.
- Pulse el botón para acceder al cambio guiado del cartucho.
- Siga las instrucciones que aparecen en pantalla.
- Después de cambiar los cartuchos de detergente, confirme en la pantalla que ha introducido cartuchos de detergente llenos.

16.5 Cambiar el cartucho de detergente

PRECAUCIÓN

¡Peligro de quemaduras químicas!

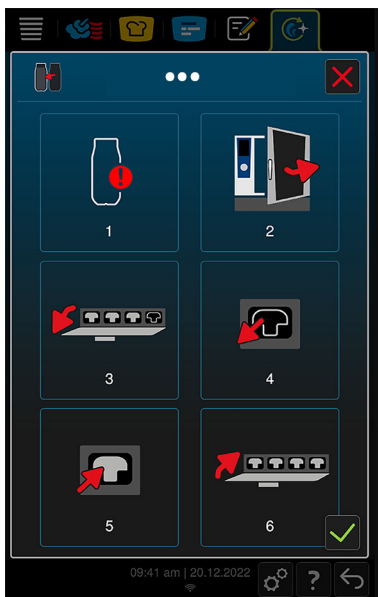
Para protegerse adecuadamente de los cartuchos de detergente, use gafas protectoras de seguridad ajustadas al rostro y guantes de protección frente a sustancias químicas.



NOTA

Manipulación de los cartuchos de detergente

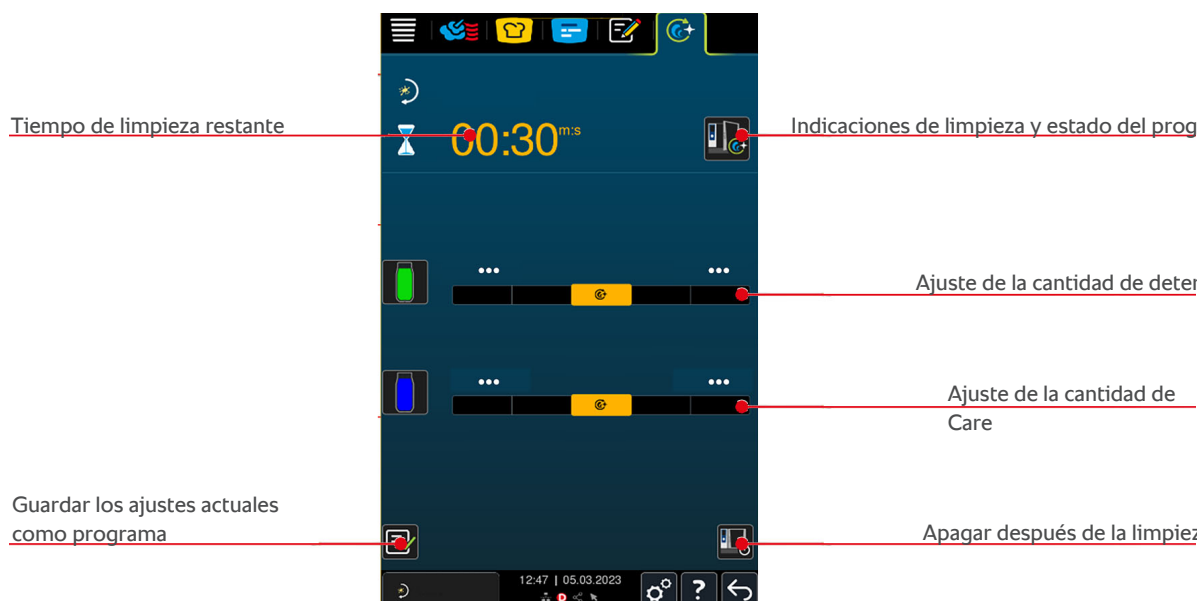
- ¡Está prohibido extraer ni insertar de forma arbitraria los cartuchos de detergente! Sustituya solamente cartuchos vacíos por cartuchos llenos.
- ¡No utilice cartuchos de detergente defectuosos!
- Aunque no haya un proceso de limpieza en curso, sustituya los cartuchos de detergente vacíos sólo cuando se le indique.
- Compruebe si el cartucho de detergente presenta daños en el caso de que se haya caído antes.

Si tiene más preguntas sobre la correcta manipulación de los cartuchos de detergente, diríjase a su proveedor de servicio técnico de RATIONAL.



1. Pulse el botón: .
2. Abra la puerta de la cámara de cocción.
3. Abra la compuerta de limpieza **NOTA ¡No coloque nada que pese más de 7 kg sobre la compuerta de limpieza abierta!**. El estado de los cartuchos se mostrará automáticamente.
4. Saque los cartuchos vacíos de la ranura tirando de los asideros cóncavos.
5. Desembale los cartuchos de detergente Active Green o los cartuchos de detergente Care, retire la tapa y coloque el cartucho en una ranura vacía del sistema de almacenamiento de productos químicos. Usted mismo puede decidir cuántos cartuchos de detergente desea utilizar. Sin embargo, se recomienda utilizar dos cartuchos de detergente Care y dos cartuchos de detergente Active Green.
6. Se le preguntará si ha insertado un nuevo cartucho de detergente.
7. Cierre la compuerta de limpieza.
8. Confirme con:  que ha introducido cartuchos de detergente llenos.
9. Cierre la puerta de la cámara de cocción.

16.6 Iniciar limpieza automática



- ✓ Los bastidores colgantes están correctamente colocados en la cámara de cocción.
 - ✓ El rack móvil está correctamente colocado en la cámara de cocción.
 - ✓ Si su equipo dispone de un drenaje de grasa integrado (opcional), extraiga el recipiente colector de grasa de la cámara de cocción y cierre el tubo de desagüe.
1. En la barra de menú pulse el botón:
 - > Si la temperatura de la cámara de cocción supera los 75 °C, se mostrará el mensaje: **Cámara de cocción demasiado caliente**
 2. Seleccione el programa de limpieza [▶ 114] deseado.
 3. Ahora tiene la posibilidad de adaptar la cantidad de productos químicos, pudiendo seleccionar si desea que el equipo se apague después de la limpieza, y puede pulsar la tecla de programación.
 4. Abra la puerta de la cámara de cocción.
 5. Extraiga todos los recipientes y bandejas de la cámara de cocción.
 6. Cierre la puerta de la cámara de cocción.
 7. Se iniciará la función de enfriamiento Cool Down [▶ 49] para reducir la temperatura de la cámara de cocción.
 8. Se iniciará la limpieza automática.
 9. Una vez concluida la limpieza automática, sonará una señal acústica.
 10. Deseche los cartuchos vacíos en el contenedor de residuos.



CONSEJOS

- Si durante la limpieza automática se forma espuma en la cámara de cocción a pesar de haber utilizado la cantidad recomendada de detergente Active Green, debería aplicar el conmutador de espuma. Si se sigue formando espuma, contacte con su proveedor de servicio técnico de RATIONAL.

16.7 Interrumpir la limpieza automática

Puede cancelar todos los programas de limpieza automáticos en cualquier momento.

1. Mantenga pulsado el botón:
- > Se le preguntará si realmente desea cancelar la limpieza. Se mostrará cuánto tiempo durará la cancelación.
2. Pulse el botón:
- >> Se cancelará la limpieza automática.








CONSEJO:

Si se fuese la luz durante la limpieza automática, se interrumpirá la limpieza automática. Una vez que se restablezca la corriente eléctrica, se reanudará la limpieza automática.

16.8 Limpieza forzosa tras horas de servicio

Si ha activado la limpieza forzosa, tras un tiempo determinado se le pedirá que limpie el equipo. Puede volver a trabajar con el equipo cuando haya realizado la limpieza.

1. Pulse el botón: 
 2. Pulse el botón:  **Limpieza**
 3. Pulse el botón:  **Limpieza forzosa tras horas de servicio**
 4. Para activar la limpieza forzosa, pulse el botón «**ON**»
 5. Para ajustar el intervalo de tiempo tras el cual desea que se le solicite que limpie el equipo, pulse el botón «**Tiempo hasta la solicitud de limpieza**». Tenga en cuenta que aquí se ajusta el tiempo operativo para realizar la tarea, no el tiempo realmente transcurrido.
 6. Seleccione el valor deseado en la escala de 1 – 24.
 7. Para ajustar cuántas horas puede retrasarse la limpieza una vez realizada la solicitud, pulse el botón «**Tiempo de retraso de la limpieza forzosa**».
 8. Seleccione el valor deseado en la escala de 1 – 24.
 9. Pulse el botón: . Ahora puede elegir entre los programas de limpieza estándar o **programas de creación propia**.
 10. Pulse el botón:  para activar o desactivar el **inicio automático de la limpieza**.
 - 11.
- >> En el pie de página aparece cuántas horas de servicio quedan hasta la próxima limpieza.