

16 Mycie automatyczne – iCareSystem (zasobnik preparatów chemicznych)



iCareSystem to inteligentny system czyszczenia i pielęgnacji iCombi Pro. Rozpoznaje on aktualny stopień zabrudzeń urządzenia i sugeruje optymalny program czyszczenia, a także odpowiednią ilość preparatów pielęgnacyjnych.



16.1 Ogólne wskazówki z zakresu bezpieczeństwa

- Do mycia automatycznego należy stosować wyłącznie zalecane przez producenta preparaty myjące.
- Nie podłączać węża do przelewu awaryjnego.

Jak zapobiegać oparzeniom i zachlapaniu wrzątkiem:

- Przed rozpoczęciem automatycznego czyszczenia urządzenie oraz wszystkie elementy funkcjonalne muszą ostygnąć.

Jak zapobiegać ciężkim poparzeniom chemicznym:

- Preparaty pielęgnacyjne powodują ciężkie poparzenia chemiczne skóry oraz uszkodzenia oczu. Podczas czyszczenia urządzenia należy korzystać ze ściśle przylegających okularów ochronnych oraz rękawic chroniących przed substancjami chemicznymi.
- Podczas automatycznego czyszczenia należy pozostawić drzwi komory zamknięte. W przeciwnym razie żrące preparaty pielęgnacyjne mogą wydostawać się na zewnątrz wraz z parą. W razie otwarcia drzwi komory podczas automatycznego czyszczenia, rozbrzmiewa sygnał alarmowy.
- Podczas automatycznego czyszczenia nie wolno pozostawiać czujnika temperatury rdzenia zwisającego z urządzenia. Uszczelka drzwi komory może ulec uszkodzeniu, a z urządzenia mogą wydostawać się żrące preparaty pielęgnacyjne.
- Podłączanych na zewnątrz czujników temperatury rdzenia nie wolno czyścić za pomocą funkcji automatycznego czyszczenia.

Co zrobić w razie kontaktu z preparatami pielęgnacyjnymi:

- W razie dotknięcia preparatów pielęgnacyjnych bez rękawic chroniących przed chemikaliami lub kontaktu innych partii skóry z preparatami pielęgnacyjnymi, należy płukać te miejsca pod bieżącą wodą przez 10 minut.
- Jeżeli preparaty pielęgnacyjne przedostaną się do oczu, należy płukać je bieżącą wodą przez 15 minut. Wyjąć soczewki kontaktowe.
- W razie połknięcia preparatu pielęgnacyjnego, przepłukać usta wodą i natychmiast wypić pół litra wody. Nie wywoływać wymiotów.
- Natychmiast skontaktować się z centrum kontroli zatruc lub z lekarzem.

16.2 Tryby czyszczenia

Poniższe 2 tryby mycia są dostępne w programach mycia **lekkie**, **średnie** i **szybkie**:



Tryb eco

Po wybraniu tego trybu czyszczenia w programach czyszczenia [► 114] zużywana jest mniejsza ilość preparatów czyszczących i wody. Programy czyszczenia trwają dłużej niż w zwykłym trybie czyszczenia.



tryb standard

Po wybraniu tego trybu mycia w programach mycia [► 114] zużywana jest większa ilość preparatów myjących i wody. Programy mycia trwają krócej niż w zwykłym trybie mycia.

16.3 Programy czyszczenia

Do dyspozycji są następujące programy mycia:

Program	Tryb	Opis	Środek pielęgnacyjny
lekkie	Eco / Normal	Przeznaczony do usuwania lekkich zabrudzeń i osadów z kamienia powstałych podczas eksploatacji urządzenia w temperaturze do 200°C.	<ul style="list-style-type: none"> ▪ Kartusz myjący Active Green ▪ Kartusz Care
średnie	Eco / Normal	Przeznaczony do usuwania zabrudzeń i osadów z kamienia powstałych w ścieżkach przyrządzania, w których potrawy były grillowane lub smażone.	<ul style="list-style-type: none"> ▪ Kartusz myjący Active Green ▪ Kartusz Care
silne	Eco / Normal	Przeznaczony do usuwania silnych zabrudzeń i osadów z kamienia powstałych w ścieżkach przyrządzania, w których potrawy były grillowane lub smażone.	<ul style="list-style-type: none"> ▪ Kartusz myjący Active Green ▪ Kartusz Care
szybkie	–	Doskonale jako mycie bieżące, do szybkiego usuwania silnych zabrudzeń. Ten program mycia nie powoduje anulacji mycia przymusowego.	<ul style="list-style-type: none"> ▪ Kartusz myjący Active Green
Płukanie bez środka myjącego	–	Przeznaczony do usuwania zabrudzeń rozpuszczalnych w wodzie. Ten program mycia nie powoduje anulacji mycia przymusowego.	–
Nabłyszczenie	–	Przeznaczony do usuwania zabrudzeń i osadów z kamienia powstałych w ścieżkach przyrządzania, w których potrawy były pieczone lub gotowane na parze.	<ul style="list-style-type: none"> ▪ Kartusz Care

Istniejące programy mycia można indywidualnie zmieniać i zapisywać. Można je następnie wyeksportować i zaimportować na inne urządzenia.



WSKAZÓWKA

Jeśli urządzenie jest podłączone do miękkiej wody, należy ustawić przełącznik wody miękkiej w pozycji „Woda miękka”.

16.4 Status mycia, kartusza Care i kartusza myjącego

iCareSystem automatycznie rozpoznaje stan mycia i pielęgnacji urządzenia.

Status mycia

- Jeżeli wyświetla się kolor zielony, urządzenie jest czyste.

- Jeżeli wyświetla się kolor zielony, urządzenie jest zabrudzone. Można jednak dalej przyrządzać potrawy w urządzeniu do momentu otrzymania wezwania do mycia.
- Jeżeli wyświetla się kolor zielony, urządzenie jest silnie zabrudzone. Należy jak najszybciej uruchomić program mycia, najpóźniej, gdy zostanie wyświetlone wezwanie do mycia.


Status pielęgnacji

- Jeżeli status pielęgnacji jest zielony, generator pary jest wolny od osadu z kamienia.
- Jeżeli wskaźnik świeci kolorem żółtym, w generatorze pary jest lekki osad z kamienia.
- Jeżeli wyświetla się kolor czerwony, w generatorze pary jest silny osad z kamienia. Należy jak najszybciej uruchomić program mycia, najpóźniej, gdy zostanie wyświetlone wezwanie do mycia.

Przegląd kartuszy

Na podstawie prezentacji można sprawdzić status kartuszy z preparatem myjącym.



- Zostaną wyświetlone odpowiednie gniazda oraz status kartuszy z preparatem myjącym.
- Cztery wypełnione słupki (por. gniazdo 2) oznaczają status pełny.
- Zasobniki z preparatem myjącym z żółtą wskazówką ostrzegawczą i wypełnionym paskiem (por. gniazdo 1) symbolizują zasobnik napełniony tylko w 25%.
- Zasobniki z preparatem myjącym z czerwonym ostrzeżeniem (por. gniazdo 3) symbolizują pusty zasobnik.
- Wysunięty zasobnik z preparatem myjącym (por. gniazdo 4) oznacza, że w tym miejscu brakuje zasobnika z preparatem myjącym.
- Nacisnąć przycisk: , aby przejść do prowadzonej wymiany zasobnika.
- Postępować zgodnie z instrukcją na ekranie.
- Po wymianie kartusza z preparatem myjącym należy potwierdzić na wyświetlaczu, że włożono pełne kartusze z preparatem myjącym.

16.5 Wymienić kartusz z preparatem myjącym.

UWAGA

Niebezpieczeństwo oparzeń chemicznych!

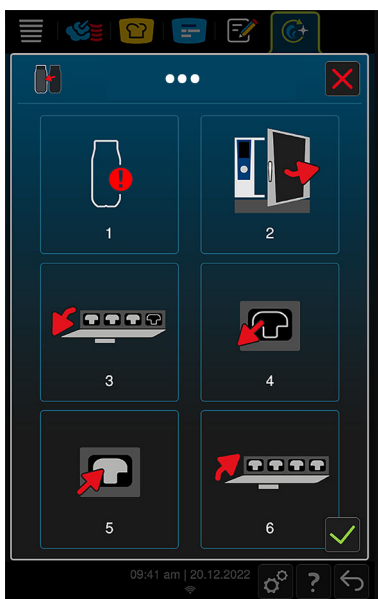
Aby skutecznie ochronić się podczas pracy z wykorzystaniem kartuszy z preparatami myjącymi, należy korzystać ze ściśle przylegających okularów ochronnych oraz rękawic chroniących przed kontaktem z chemikaliami.



WSKAZÓWKA

Postępowanie z kartuszami z preparatami myjącymi

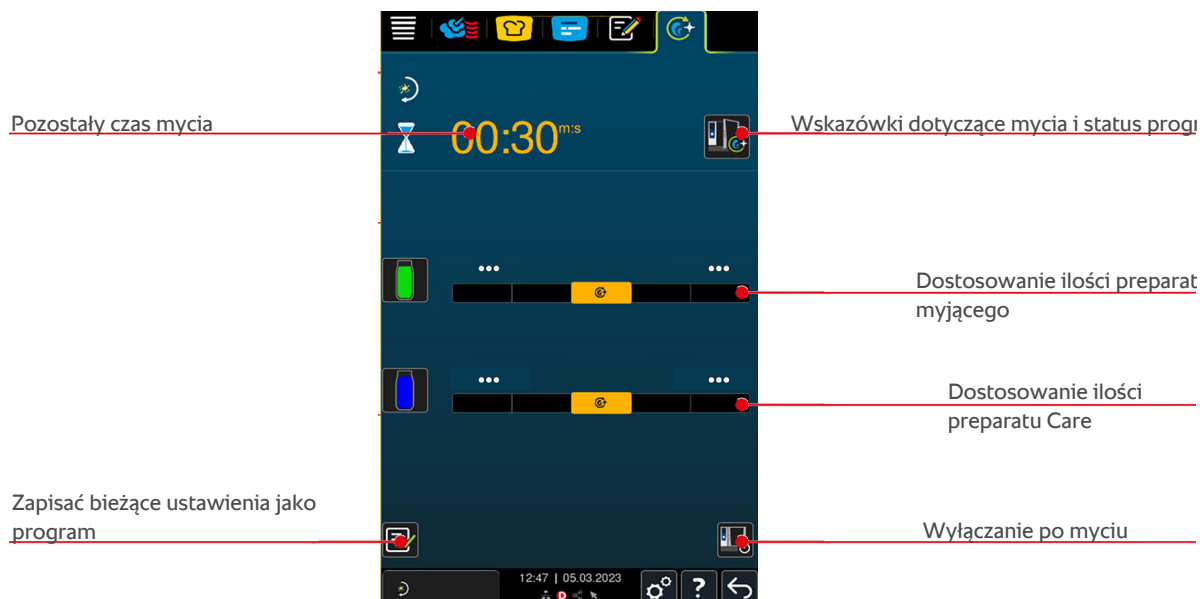
- Kartuszy z preparatami myjącymi nie wolno dowolnie wkładać i wyjmować! Wymieniać tylko puste kartusze na pełne.
- Nie używać uszkodzonych kartuszy z preparatami myjącymi!
- Puste kartusze z preparatem myjącym należy wymieniać również poza myciem tylko wtedy, gdy jest to wskazane.
- Sprawdzić kartusz z preparatem myjącym pod kątem uszkodzeń, jeśli wcześniej spadł z wysokości.

W razie pytań dotyczących prawidłowej obsługi kartuszy z preparatem myjącym prosimy skontaktować się z punktem RATIONAL Service Partner.



1. Nacisnąć przycisk: .
2. Otworzyć drzwi komory gotowania.
3. Otworzyć pokrywę zasobnika **WSKAZÓWKA! Na otwartej pokrywie zasobnika nie stawiać niczego, co waży ponad 7 kg!** Status kartuszy jest wyświetlany automatycznie.
4. Wyciągnąć puste kartusze z gniazda, trzymając je za uchwyty.
5. Rozpakować kartusze z preparatem myjącym Active Green lub kartusze z preparatem Care, zdjąć zakrętkę i umieścić kartusz w pustym gnieździe zasobnika preparatów chemicznych. Można samodzielnie zdecydować, ile kartuszy z preparatem myjącym ma zostać użytych. Zaleca się jednak stosowanie dwóch kartuszy Care i dwóch kartuszy Active Green.
6. Użytkownik zostanie zapytany, czy włożył nowy kartusz z preparatem myjącym.
7. Zamknąć pokrywę zasobnika.
8. Zatwierdzić za pomocą: , że włożono pełne kartusze z preparatem myjącym.
9. Zamknąć drzwi komory.

16.6 Uruchamianie czyszczenia automatycznego



- ✓ Stelaże zawieszane są poprawnie umieszczone w urządzeniu.
 - ✓ Stelaż ruchomy jest poprawnie umieszczony w urządzeniu.
 - ✓ Jeżeli urządzenie jest wyposażone w opcjonalny zintegrowany odpływ tłuszczu, należy wyjąć wanienkę do zbierania tłuszczu z komory i zamknąć rurę odpływową.
1. Nacisnąć przycisk w pasku menu:
 - > Jeżeli temperatura w komorze wynosi ponad 75°C, wyświetla się następujący komunikat: **Komora za gorąca**
 2. Wybrać pożądaną program czyszczenia [► 114].
 3. Teraz można dostosować ilość preparatów chemicznych, wybrać, czy urządzenie ma zostać wyłączone po myciu, a następnie nacisnąć przycisk programowania.
 4. Otworzyć drzwi komory.
 5. Wyjąć z komory wszystkie pojemniki i blachy.
 6. Zamknąć drzwi komory.
 7. Funkcja Cool Down [► 48] uruchamia się, aby obniżyć temperaturę w komorze.
 8. Rozpoczyna się czyszczenie automatyczne.
 9. Po zakończeniu automatycznego czyszczenia rozbrzmiewa sygnał dźwiękowy.
 10. Puste kartusze należy wyrzucać do pojemnika na odpady.



WSKAZÓWKI

- Jeżeli podczas mycia automatycznego w komorze tworzy się piana pomimo zastosowania zalecanej ilości preparatu Active Green, należy ustawić przełącznik piany. Jeżeli piana nadal będzie powstawać, należy skontaktować się z punktem RATIONAL Service Partner.

16.7 Przerwanie czyszczenia automatycznego

Wszystkie automatyczne programy mycia można w każdej chwili przerwać.

1. Nacisnąć i przytrzymać przycisk:
- > Użytkownik zostanie zapytany, czy na pewno chce przerwać mycie. Wyświetlany jest czas trwania przerwania.
2. Nacisnąć przycisk:
- >> Automatyczne mycie zostanie przerwane.








WSKAZÓWKA

W razie awarii prądu podczas czyszczenia automatycznego proces czyszczenia zostanie przerwany. Gdy zasilanie prądem zostanie ponownie zapewnione, automatyczne czyszczenie zostanie wznowione.

16.8 Mycie wymagane po godzinach pracy

Jeśli włączono mycie wymagane, użytkownik zostanie poproszony o umycie urządzenia po określonym czasie. Praca z urządzeniem nie będzie możliwa, aż do jego umycia.

1. Nacisnąć przycisk: 
 2. Nacisnąć przycisk:  **Mycie**
 3. Nacisnąć przycisk:  **Mycie wymagane po godzinach pracy**
 4. Aby włączyć funkcję mycia przymusowego, należy nacisnąć przycisk: **ON**
 5. Aby ustawić czas, po upływie którego użytkownik ma zostać wezwany do mycia urządzenia, nacisnąć przycisk: **Czas do wezwania do mycia** Należy pamiętać, że tutaj należy ustawić czas pracy, a nie faktycznie wpływający czas.
 6. Wybrać na skali żadaną wartość od 1 do 24 godzin.
 7. Aby ustawić liczbę godzin opóźnienia kolejnego żądania mycia, należy nacisnąć przycisk: **Czas opóźnienia mycia wymaganego**
 8. Wybrać na skali żadaną wartość od 1 do 24 godzin.
 9. Nacisnąć przycisk: . Teraz można wybrać jeden ze standardowych lub samodzielnie utworzonych **programów mycia**.
 10. Nacisnąć przycisk: , aby włączyć lub wyłączyć **automatyczne uruchamianie mycia**.
 - 11.
- >> W stopce widać pozostałe godziny pracy do kolejnego mycia przymusowego.