

## 16 Limpeza automática – iCareSystem (reserva de produtos químicos)



O iCareSystem é o sistema inteligente de limpeza e de descalcificação do iCombi Pro. Ele identifica o nível de sujidade atual do equipamento e sugere o programa de limpeza ideal, bem como a quantidade ideal de produtos de conservação.



### 16.1 Instruções gerais de segurança

- Para a limpeza automática, utilize somente as pastilhas de detergente indicadas pela fabricante.
- Não conecte nenhuma mangueira no transbordamento de emergência.

Evite escaldamentos e queimaduras da seguinte forma:

- Espere o equipamento e todos os componentes funcionais esfriarem antes de iniciar a limpeza automática.

Para evitar lesões graves por ácidos:

- Os produtos de conservação causam lesões graves na pele e nos olhos. Use óculos de proteção justos e luvas de proteção contra produtos químicos quando limpar o equipamento.
- Mantenha a porta da câmara de cocção fechada durante a limpeza automática. Caso contrário, é possível que sejam expelidos produtos de limpeza corrosivos e vapor quente. Um sinal de advertência é emitido se você abrir a porta da câmara de cocção durante a limpeza automática.
- Não deixe o sensor da temperatura de núcleo pendurado para fora do equipamento durante a limpeza automática. A vedação da porta da câmara de cocção pode ser danificada e é possível que produtos de limpeza corrosivos sejam expelidos.
- Não limpe o sensor de temperatura de núcleo que pode ser inserido por fora com a limpeza automática.

Comportamento correto no caso de contato com os produtos de conservação:

- Se os produtos de conservação entrarem em contato com a pele quando você não estiver usando luvas de proteção contra produtos químicos, lave a área atingida por 10 minutos com água corrente.
- Se o produto de conservação entrar nos olhos, lave-os com água corrente por 15 minutos. Se estiver usando lentes de contato, retire-as.
- Se houver ingestão do produto de conservação, lave a boca com água e beba meio litro de água imediatamente. Não provoque vômitos.
- Entre em contato imediatamente com o serviço de pronto-atendimento ou com um médico.

### 16.2 Modos de limpeza

Os dois modos de limpeza a seguir estão disponíveis para os programas de limpeza **leve**, **intermediária** e **pesada**:



### Modo Eco

Ao seleccionar esse modo de limpeza, os programas de limpeza [▶ 115] utilizarão menos produtos de conservação e menos água para lavar o equipamento. Nesse caso, os programas de limpeza demoram mais tempo que no modo normal.



### Modo normal

Ao seleccionar esse modo de limpeza, mais detergente será utilizado para limpar o sistema de cocção nos programas de limpeza [▶ 115]. Nesse caso, os programas de limpeza demoram menos tempo que no modo Eco.

## 16.3 Programas de limpeza

Os seguintes programas de limpeza estão disponíveis:

Programa	Modo	Descrição	Produto de conservação
leve	Eco/Normal	Adequado para remover sujeiras leves e calcificações decorrentes do uso do equipamento a até 200°C.	<ul style="list-style-type: none"> <li>▪ Cartucho de detergente Active Green</li> <li>▪ Cartucho Care</li> </ul>
intermediária	Eco/Normal	Apropriado para remover sujeiras e calcificações decorrentes dos percursos de cocção que utilizaram as operações de grelhar ou assar.	<ul style="list-style-type: none"> <li>▪ Cartucho de detergente Active Green</li> <li>▪ Cartucho Care</li> </ul>
pesada	Eco/Normal	Apropriado para remover sujeiras e calcificações difíceis decorrentes dos percursos de cocção que utilizaram as operações de grelhar ou assar.	<ul style="list-style-type: none"> <li>▪ Cartucho de detergente Active Green</li> <li>▪ Cartucho Care</li> </ul>
rápida	–	Apropriada para uma limpeza intermediária para remover sujeiras pesadas em pouco tempo. Esse programa de limpeza não cancela a limpeza forçada.	<ul style="list-style-type: none"> <li>▪ Cartucho de detergente Active Green</li> </ul>
Enxágue sem detergente	–	Apropriada para remover sujeiras solúveis com água. Esse programa de limpeza não cancela a limpeza forçada.	–
Enxaguar	–	Apropriado para remover sujeiras de calcário decorrentes dos percursos de cocção que utilizaram as operações de assar ou de vaporização.	<ul style="list-style-type: none"> <li>▪ Cartucho Care</li> </ul>

Você pode alterar e salvar individualmente os programas de limpeza existentes. Depois você pode exportá-los e importá-los em outros sistemas de cocção.



#### DICA

Se o seu sistema de cocção estiver conectado à água mole, mude o interruptor para "água mole".

## 16.4 Status da limpeza e dos cartuchos Care e de detergente

O iCareSystem identifica automaticamente o status de limpeza e o status Care do seu equipamento.

### Status de limpeza

- Quando a indicação está verde, o equipamento está limpo.
- Se a indicação estiver amarela, o sistema de cocção está sujo. No entanto, você pode continuar preparando alimentos no sistema de cocção até a limpeza ser solicitada.

- Se a indicação estiver vermelha, o sistema de cocção está muito sujo. Neste caso, inicie um programa de limpeza logo, no mais tardar quando a limpeza for solicitada novamente.

#### Status Care

- Quando o status Care estiver verde, o gerador de vapor está sem acúmulo de calcário.
- Quando a indicação estiver amarela, o gerador de vapor está com um leve acúmulo de calcário.
- Quando a indicação estiver vermelha, o gerador de vapor está com um acúmulo de calcário elevado. Inicie um programa de limpeza no mais tardar quando a limpeza for solicitada novamente.

#### Visão geral do cartucho

O status dos cartuchos de detergente pode ser verificado com o auxílio da imagem.



- O status dos cartuchos de detergente são exibidos nos slots correspondentes.
- Quatro barras cheias (ver slot 2) indicam que os cartuchos estão cheios.
- Cartuchos de detergente com aviso amarelo e uma barra cheia (ver slot 1) indicam que o cartucho de detergente está apenas 25% cheio.
- Cartuchos de detergente com aviso vermelho (ver slot 3) indicam que o cartucho de detergente está vazio.
- Cartuchos de detergente cinzas (ver slot 4) indicam que nenhum cartucho de detergente foi inserido neste local.
- Pressione a tecla: para acessar as instruções de substituição dos cartuchos.
- Siga as instruções na tela.
- Após trocar os cartuchos de detergente, confirme na tela que você inseriu cartuchos de detergente cheios.

## 16.5 Trocar o cartucho de detergente

### CUIDADO

#### Risco de queimadura química!

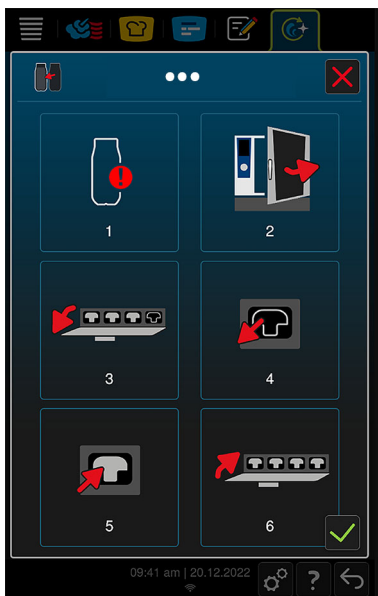
Utilize óculos de proteção justos e luvas de proteção contra produtos químicos para se proteger com segurança ao lidar com os cartuchos de detergente.



## OBSERVAÇÃO

### Manuseio dos cartuchos de detergente

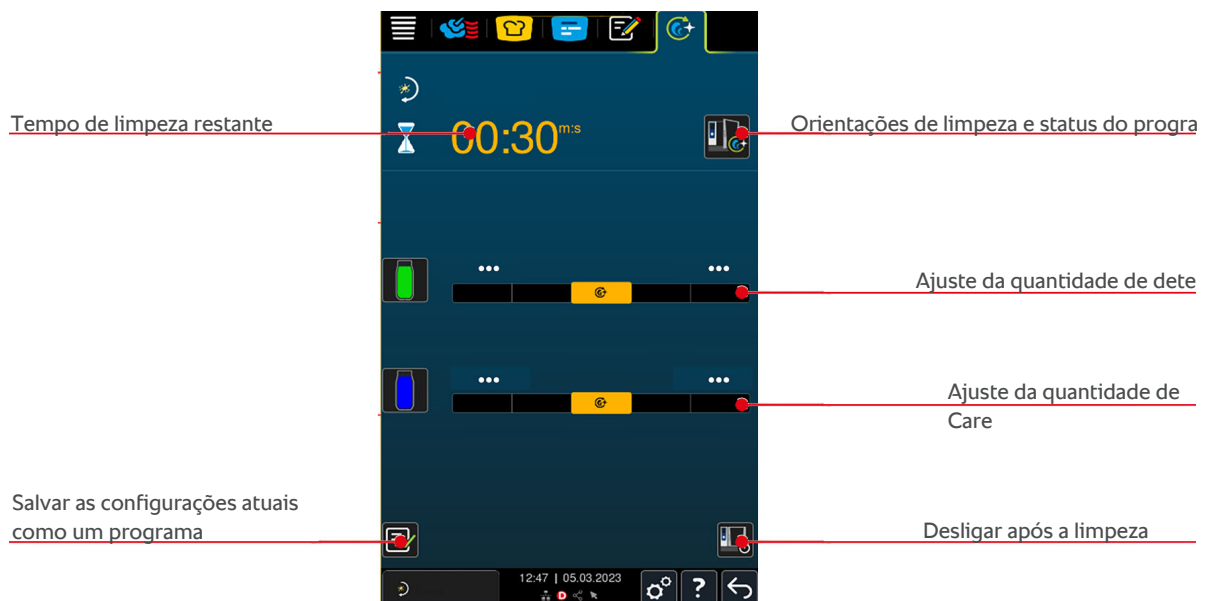
- Evite retirar ou inserir os cartuchos de detergente! Substitua apenas cartuchos vazios por cartuchos cheios.
- Não utilize cartuchos de detergente com defeito!
- Somente troque os cartuchos de detergente vazios quando solicitado, inclusive quando não estiver fazendo limpeza.
- Se o cartucho de limpeza cair, verifique se não sofreu danos.

Em caso de dúvidas sobre o manuseio correto dos cartuchos de detergente, entre em contato com o seu parceiro de serviço da RATIONAL.



1. Pressione a tecla: .
2. Abra a porta da câmara de cocção.
3. Abra o recipiente de limpeza. **OBSERVAÇÃO! Não coloque objetos acima de 7 kg no recipiente de limpeza aberto!** O status dos cartuchos é exibido automaticamente.
4. Puxe os cartuchos vazios para fora do slot, usando a pega embutida.
5. Desembale os cartuchos de detergente Active Green ou os cartuchos de detergente Care, remova a tampa e coloque o cartucho em um slot vazio do sistema de reserva de produtos químicos. Você pode decidir quantos cartuchos de detergente deseja usar. Contudo, recomenda-se usar dois cartuchos Care e dois cartuchos de detergente Active Green.
6. Será perguntado se você inseriu um cartucho de detergente novo.
7. Feche o recipiente de limpeza.
8. Confirme com , indicando que você inseriu cartuchos de detergente cheios.
9. Feche a porta da câmara de cocção.

## 16.6 Iniciar limpeza automática



- ✓ As grades de suspensão estão posicionadas corretamente na câmara de cocção.
- ✓ A armação móvel para carga múltipla está posicionada corretamente na câmara de cocção.
- ✓ Se o seu equipamento contar com a drenagem de gordura integrada, retire o coletor de gordura da câmara de cocção e feche o cano de escoamento.

1. Na barra do menu, pressione a tecla:

- > Se a temperatura da câmara de cocção estiver acima de 75°C, a seguinte mensagem é exibida: **Câmara de cocção muito quente**

2. Selecione o programa de limpeza [▶ 115] desejado.

3. Agora você tem a possibilidade de ajustar a quantidade de produtos químicos. É possível selecionar se o sistema de cocção deve ser desligado após a limpeza e você pode pressionar o botão de programação.

4. Abra a porta da câmara de cocção.

5. Retire todos os recipientes e as bandejas da câmara de cocção.

6. Feche a porta da câmara de cocção.

7. A função Resfriar [▶ 49] inicia para diminuir a temperatura da câmara de cocção.

8. A limpeza automática começa.

9. Um sinal sonoro é emitido quando a limpeza automática for concluída.

10. Descarte os cartuchos vazios no lixo reciclável.



### DICAS

- Se, durante a limpeza automática, surgir espuma na câmara de cocção apesar de você ter usado a quantidade recomendada de detergente Active Green, insira o inibidor de espuma. Caso a formação de espuma continue, entre em contato com o seu parceiro de assistência técnica da RATIONAL.

## 16.7 Cancelar limpeza automática

É possível cancelar todos os programas de limpeza automáticos a qualquer momento.

1. Pressione e segure a tecla:

- > Será perguntado se você deseja mesmo cancelar a limpeza. A duração do cancelamento será exibida.

2. Pressione a tecla:






>> A limpeza automática será cancelada.

**DICA**

Se a energia acabar durante a limpeza automática, ela será interrompida. Quando a alimentação de energia for restabelecida, a limpeza automática continuará.

## 16.8 Limpeza forçada após horas de funcionamento

Se tiver ativado a limpeza forçada, você será solicitado a limpar o sistema de cocção após determinado período. Só é possível voltar a trabalhar com o equipamento depois de a limpeza ter sido realizada.

1. Pressione a tecla: 
  2. Pressione a tecla:  **Limpeza**
  3. Pressione a tecla:  **Limpeza forçada após horas de funcionamento**
  4. Para ativar a limpeza forçada, pressione a tecla: **ON**
  5. Para ajustar o tempo após o qual você deve ser solicitado a limpar o sistema de cocção, pressione a tecla: **Tempo até a solicitação de limpeza**. Observe que aqui deve-se configurar o tempo de operação, não o tempo decorrido.
  6. Selecione na escala o valor desejado de 1– 24 horas.
  7. Para ajustar em quantas horas a limpeza pode ser adiada após a solicitação, pressione a tecla: **Tempo de retardo da limpeza forçada**
  8. Selecione na escala o valor desejado de 1– 24 horas.
  9. Pressione a tecla: . Agora você pode escolher entre os **programas de limpeza** padrão ou os criados pelo próprio usuário.
  10. Pressione a tecla:  para ligar ou desligar o **início automático da limpeza**.
  - 11.
- >> No rodapé é exibido quantas horas de operação ainda restam até que seja necessário realizar uma limpeza.