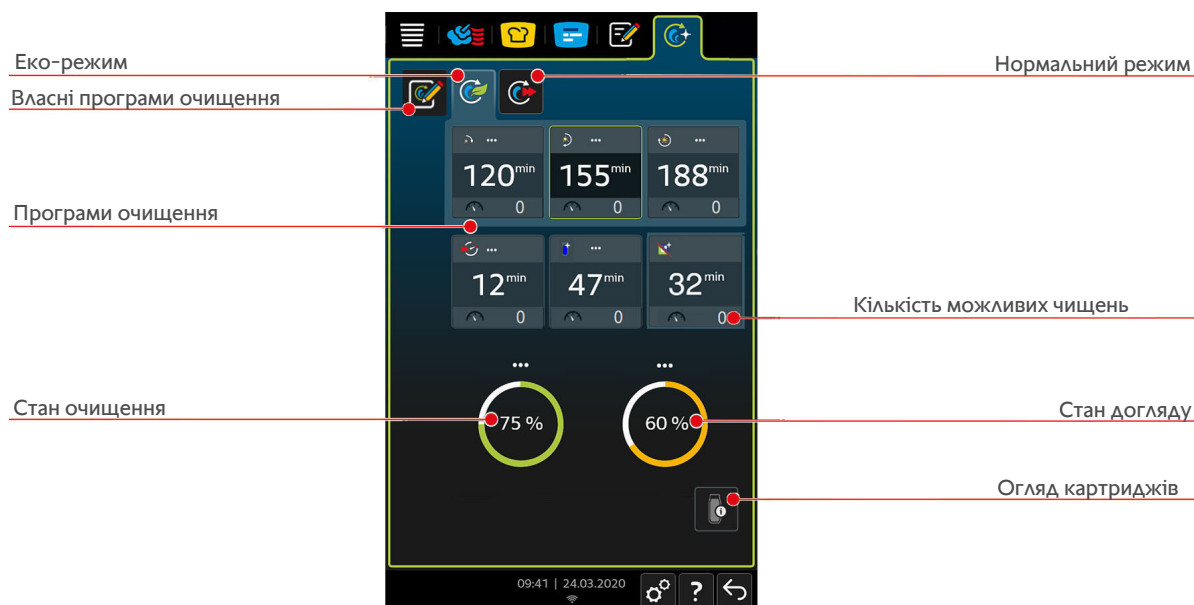


## 16 Автоматичне чищення — iCareSystem (відсік для побутової хімії)



iCareSystem — інтелектуальна система чищення та видалення накипу iCombi Pro. Вона розпізнає ступінь забруднення пристрою і пропонує ідеальну програму чищення, а також оптимальну кількість засобу для чищення.



### 16.1 Загальні правила техніки безпеки

- Використовуйте для чищення лише рекомендовані виробником засоби.
- Не підключайте шланг до аварійного переливу.

Щоб уникнути обварювання та опіків:

- Дайте апарату та всім функціональним частинам охолонути перед початком автоматичного очищення.

Щоб уникнути серйозних опіків:

- Засіб для чищення викликає серйозні опіки шкіри та тяжкі пошкодження очей. Під час чищення апарату слід вдягти захисні окуляри і захисні рукавиці від хімічних речовин.
- Під час автоматичного очищення тримайте дверцята робочої камери зачиненими. Інакше з камери можуть виходити їдкі засоби для чищення і гаряча пара. В разі відчинення дверцят під час автоматичного очищення пролунає попереджувальний сигнал.
- Не залишайте термощуп висіти на робочій камері під час її автоматичного чищення. Ущільнювач дверцят робочої камери може пошкодитися, внаслідок чого з камери можуть витікати їдкі засоби для чищення.
- Заборонено чистити зовнішній термощуп в режимі автоматичного чищення.

Що робити в разі контакту із засобами чищення:

- У разі використання засобу для догляду без захисних рукавичок або контакту із засобом для догляду на інших ділянках шкіри промийте ці ділянки протягом 10 хвилин під безперервним струменем води.
- В разі потрапляння засобу для чищення в очі, промийте очі проточною водою протягом 15 хвилин. При цьому вийміть контактні лінзи, якщо ви їх носите.
- В разі ковтання засобу для чищення промийте рот водою і негайно випийте півлітра води. Не стимулюйте блювання.
- Зателефонуйте до швидкої допомоги щодо отруєння або до лікаря.

### 16.2 Режим чищення

Нижче наведено 2 режими чищення, доступних для Програм чищення **легка**, **середня** і **інтенсивна**:

**Еко-режим**

Обираючи цей режим чищення серед Програм чищення [▶ 114], ви використаєте менше засобу для чищення і менше води. При цьому програма чищення триває довше за нормальний режим.

**Нормальний режим**

Обираючи цей режим чищення серед Програм чищення [▶ 114], ви використаєте більше засобу для чищення. Тому тривалість програм чищення коротша, ніж в еко-режимі.

**16.3 Програми чищення**

Наявні такі програми очищення:

Програма	Режим	Опис	Засіб для чищення
Легка	Еко/Нормальна	Підходить для видалення легкого забруднення і осадів, що виникли під час використання апарату за температури до 200 °С.	<ul style="list-style-type: none"> <li>Картридж із засобом для чищення Active Green</li> <li>Картридж Care</li> </ul>
Середня	Еко/Нормальна	Підходить для видалення забруднень і осадів, що виникли під час використання процесів приготування, що включають грилювання або смаження.	<ul style="list-style-type: none"> <li>Картридж із засобом для чищення Active Green</li> <li>Картридж Care</li> </ul>
Інтенсивна	Еко/Нормальна	Підходить для видалення сильних забруднень і осадів, що виникли під час використання процесів приготування, що включають грилювання або смаження.	<ul style="list-style-type: none"> <li>Картридж із засобом для чищення Active Green</li> <li>Картридж Care</li> </ul>
Швидке	–	Придатна для примусового очищення з метою видалення сильних забруднень. Ця програма очищення не скидає примусове очищення.	<ul style="list-style-type: none"> <li>Картридж із засобом для чищення Active Green</li> </ul>
Промивання без засобу для чищення	–	Для видалення забруднень, що розчиняються у воді. Ця програма очищення не скидає примусове очищення.	–
Ополіскування	–	Підходить для видалення вапняних забруднень і осадів, що виникли під час використання програм приготування, що включають смаження або тушкування.	<ul style="list-style-type: none"> <li>Картридж Care</li> </ul>

Ви можете вносити та зберігати індивідуальні зміни до наявних програм очищення. Потім можна експортувати їх і імпортувати на інші апарати.

**РЕКОМЕНДАЦІЇ**

Якщо ваш апарат підключено до водопроводу з м'якою водою, необхідно перевести перемикач м'якої води в положення "М'яка вода".

**16.4 Стан програми очищення, догляду й картриджа із засобом для чищення**

iCareSystem автоматично розпізнає стан очищення й догляду апарата.

**Стан очищення**

- Якщо індикатор горить зеленим світлом, апарат чистий.

- Якщо індикатор горить жовтим світлом, апарат забруднений. Але ви все ще можете готувати в апараті страви, доки система не введе запит на очищення.
- Якщо індикатор горить червоним світлом, апарат сильно забруднений. негайно запустіть програму очищення, не пізніше виведення наступного запиту на очищення.


#### Стан догляду

- Якщо індикатор стану догляду горить зеленим світлом, у генераторі пари немає накопу.
- Якщо індикатор горить жовтим світлом, у генераторі пари є трохи накопу.
- Якщо індикатор горить червоним світлом, у генераторі пари багато накопу. негайно запустіть програму очищення, не пізніше виведення наступного запиту на очищення.

#### Огляд картриджів

У цьому вікні можна перевірити стан картриджа із засобом для чищення.



- Тут відображаються відповідні слоти й стан картриджів із засобом для чищення.
- Чотири заповнені смужки (пор. слот 2) символізує повне заповнення.
- Картриджі із засобом для чищення із жовтим попереджувальним знаком та заповненою смужкою (пор. слот 1) символізують картридж із засобом для чищення, заповнений лише на 25%.
- Картриджі із засобом для чищення з червоним попереджувальним знаком (пор. слот 3) символізують порожній картридж із засобом для чищення.
- Виділений сірим картридж із засобом для чищення (пор. слот 4) означає, що в цьому місці не встановлений картридж із засобом для чищення.
- Натисніть кнопку: , для переходу до процедури заміни картриджа.
- Дотримуйтесь відображених інструкцій.
- Після заміни картриджів із засобом для чищення підтвердьте встановлення повних картриджів на дисплеї.

## 16.5 Заміна картриджа із засобом для чищення

### ОБЕРЕЖНО!

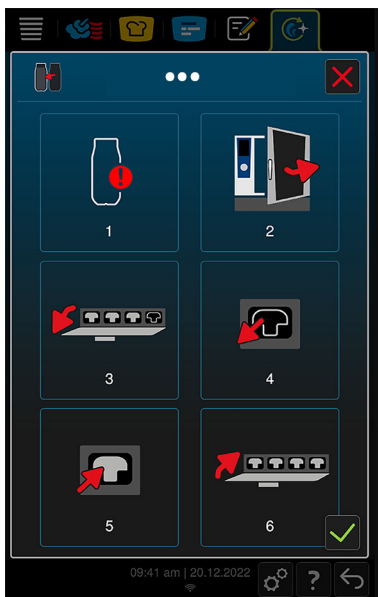
#### Небезпека хімічних опіків!



Для надійного захисту під час роботи з картриджами із засобом для чищення надягайте захисні окуляри, що щільно прилягають до обличчя, та захисні рукавички.

**ВКАЗІВКА:****Використання картриджів із засобом для чищення**

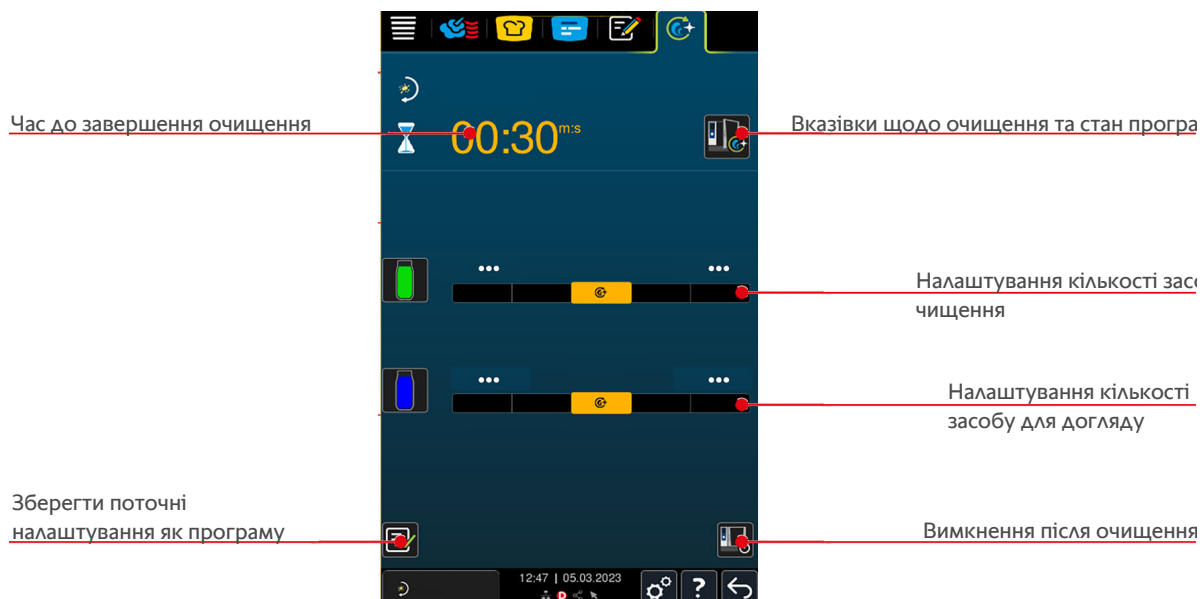
- Уникайте витягування або вставляння картриджів із засобом для чищення! Лише порожні картриджі замінійте на повні.
- Не використовуйте несправні картриджі із засобом для чищення!
- Виконуйте заміну порожніх картриджів із засобом для чищення, зокрема, коли очищення не відбувається, лише після виведення відповідного запиту.
- Перевірте картридж із засобом для чищення на наявність пошкоджень, якщо він раніше впав.

У разі виникнення інших питань щодо правильного застосування картриджів із засобом для чищення зверніться до сервісного партнера RATIONAL.



1. Натисніть кнопку: .
2. Відкрийте дверцята робочої камери.
3. Відкрийте кришку системи очищення **ВКАЗІВКА! Не кладіть на відкриту кришку системи очищення предмети вагою понад 7 кг!** Стан картриджів відображається автоматично.
4. З використанням заглиблених ручок витягніть порожні картриджі зі слота.
5. Розпакуйте картридж з миючим засобом Active Green або з засобом для чищення Care, зніміть кришку та вставте картридж у порожній слот системи відсіку для побутової хімії. Ви можете самостійно вирішувати, скільки картриджів із засобом для чищення використовувати. Однак ми рекомендуємо використовувати два картриджі для чищення Care і два картриджі Active Green.
6. Система питає, чи ви встановили новий картридж із засобом для чищення.
7. Закрийте кришку системи очищення.
8. Натисніть: , щоб підтвердити встановлення картриджів із засобом для чищення.
9. Зачиніть дверцята робочої камери.

## 16.6 Запуск автоматичного чищення



- ✓ Підвісна рама належним чином розташована в робочій камері.
  - ✓ Мобільні рами належним чином розташовані в робочій камері.
  - ✓ Якщо ваш апарат обладнано інтегрованим стоком для жиру, вийміть піддон для збору жиру з робочої камери і зачиніть зливну трубу.
1. Натисніть в Меню кнопку:
  - > У разі перевищення температури в 75 °C з'явиться таке повідомлення: **Робоча камера надто гаряча**
  2. Оберіть відповідну програму чищення [► 114].
  3. Тепер у вас є можливість налаштувати кількість хімічних речовин, ви можете вибрати, чи слід вимикати пристрій після очищення. Також ви можете натиснути кнопку програмування.
  4. Відкрийте дверцята робочої камери.
  5. Вийміть з робочої камери усі контейнери та листи.
  6. Зачиніть дверцята робочої камери.
  7. Вмикається функція охолодження [► 48] для зниження температури у робочій камері.
  8. Почнеться автоматичне очищення.
  9. Після завершення автоматичного очищення пролунає сигнал.
  10. Утилізуйте порожні картриджі в смітник.



### РЕКОМЕНДАЦІЇ

- Якщо, незважаючи на використання належної кількості засобу для чищення Active Green, під час автоматичного чищення у робочій камері утворюється піна, необхідно встановити перемикач для усунення піни. Якщо це не вирішить проблему, зверніться до вашого сервісного партнера компанії RATIONAL.

## 16.7 Скасування автоматичного чищення

Ви в змозі у будь-який момент скасувати автоматичну програму очищення.

1. Натисніть й утримуйте кнопку:
- > Слід підтвердити, чи ви дійсно бажаєте перервати очищення. Буде показано, як довго триватиме операція скасування.
2. Натисніть кнопку:
- >> Автоматичне очищення перервано.



#### ПІДКАЗКА

В разі перерв в подачі електроенергії під час автоматичного чищення процес переривається. Після поновлення електроживлення автоматичне чищення продовжується.

## 16.8 Примусове очищення після роботи

Якщо ви активували функцію «Примусове очищення», через визначений інтервал з'явиться запит на проведення очищення апарата. Апарат не зможе продовжити роботу, доки не буде виконане очищення.

1. Натисніть кнопку:
  2. Натисніть кнопку: **Очищення**
  3. Натисніть кнопку: **Примусове очищення після роботи**
  4. Щоб активувати функцію «Примусове очищення», натисніть кнопку: **ON**
  5. Щоб налаштувати час, після закінчення якого система має вивести запит на очищення апарата, натисніть кнопку **Час до запиту на очищення**. Зверніть увагу, що тут треба задати час роботи, а не фактичний час, що сплинув.
  6. Виберіть на шкалі від 1 до 24 год.
  7. Щоб встановити кількість годин відтермінування примусового очищення після появи нагадування про необхідність очищення, натисніть кнопку: **Час затримки примусового очищення**
  8. Виберіть на шкалі від 1 до 24 год.
  9. Натисніть кнопку: . Тепер можна вибрати стандартну чи створену власноруч **програму чищення**.
  10. Натисніть кнопку: , щоб увімкнути чи вимкнути **автоматичний спосіб очищення**.
  - 11.
- >> В нижньому колонтитулі відображається кількість робочих годин, що залишилися до проведення очищення.