

16 自动清洁——iCareSystem (清洁剂储存)



iCareSystem是iCombi Pro的智能清洁和除水垢系统。它能够自动识别设备的脏污程度，提出最佳清洁程序以及最佳保养用品使用数量的建议。



16.1 一般安全提示

- 进行自动清洁时只使用制造商推荐的清洁剂。
- 不要将软管连接到紧急溢流口。

防止烫伤和烧伤：

- 启动自动清洁程序之前，先让设备和所有功能部件冷却。

防止严重的化学灼伤：

- 保养用品会严重灼伤皮肤、严重损害眼睛。清洁设备时，应佩戴紧贴皮肤的防护眼镜和耐化学品的防护手套。
- 进行自动清洁期间保持烹饪室门关闭。否则，腐蚀性保养产品和烫热蒸汽会逸出。如果在自动清洁期间烹饪室门被打开，就会发出警告信号。
- 进行自动清洁期间，不要让中心温度探针挂在设备外面。否则，烹饪室门的密封件可能会损坏，腐蚀性保养用品可能会流出来。
- 不要在自动清洁过程中清洗可以从外部插入的中心温度探针。

接触到保养用品时采取的行动：

- 如果您没有佩戴耐化学品的防护手套而直接接触保养用品，或者其他地方的皮肤接触到保养用品，应将皮肤在流水下冲洗10分钟。
- 如果保养用品进入眼睛，应用流水冲洗眼睛15分钟。如果戴着隐形眼镜，应将其摘掉。
- 如果吞咽了保养用品，应用水漱口，并立即喝下半升水。不要尝试呕吐。
- 立即向中毒急救中心或医生呼救。

16.2 清洁模式

简单、中度和强力3个清洁程序分别有以下2个清洁模式可用：



环保模式

选择这个清洁模式时，清洁程序 [▶ 99]会使用较少的保养用品和较少的水来清洁设备。但清洁程序的运行时间比普通模式长。



普通模式

选择这个清洁模式时，清洁程序 [▶ 99]会使用较多的保养用品来清洁设备。但清洁程序的运行时间比环保模式短。

16.3 清洁程序

以下清洁程序可供选择：

程序	模式	说明	保养用品
简单	环保/普通	适合清除设备运行时温度低于200° C情况下形成的轻度脏污和水垢。	<ul style="list-style-type: none"> Active Green清洁剂盒 保养盒
中度	环保/普通	适合清除包含烧烤或煎烤的烹饪路径运行时形成的脏污和水垢。	<ul style="list-style-type: none"> Active Green清洁剂盒 保养盒
强力	环保/普通	适合清除包含烧烤或煎烤的烹饪路径运行时形成的严重脏污和水垢。	<ul style="list-style-type: none"> Active Green清洁剂盒 保养盒
快速	-	适合进行临时清洁，可在短时间内清除严重的脏污。 这个清洁程序不会重置强制清洁。	<ul style="list-style-type: none"> Active Green清洁剂盒
清洗时不使用清洁剂	-	适合清除可溶于水的污物。 这个清洁程序不会重置强制清洁。	-
漂洗	-	适合清除包含烘焙或蒸制的烹饪路径运行时形成的水垢污物。	<ul style="list-style-type: none"> 保养盒

您可以对现有的清洁程序进行更改和保存。更改后的程序可以导出，然后导入到其他设备。



小建议

如果设备与软水连接，应将软水开关设为“软水”。

16.4 清洁状态、保养状态和清洁剂盒状态

iCareSystem可自动识别设备的清洁和保养状态。

清洁状态

- 显示绿色表示设备干净。
- 显示黄色表示设备脏污。但您可以继续使用设备烹制菜肴，直到系统要求您进行清洁。
- 显示红色表示设备严重脏污。您应立即启动清洁程序，最迟在系统下一次要求进行清洁时。

保养状态


- 如果保养状态为绿色，表示蒸汽发生器没有水垢。
- 黄色表示蒸汽发生器有一些水垢。
- 红色表示蒸汽发生器有很多水垢。您应立即启动清洁程序，最迟在系统下一次要求进行清洁时。

清洁剂盒概览

可以根据显示的图示查看清洁剂盒的状态。



- 这里显示各清洁剂盒的插入位子和状态。
- 4个填满的格子（参见位子2）表示状态为满。

- 清洁剂盒上带有黄色警告标签，并有一个格子填满（参见位子1）表示盒子里只剩25%。
- 清洁剂盒上带有红色警告标签（参见位子3）表示盒子已空。
- 灰色的盒子（参见位子4）表示这个位子上没有插入清洁剂盒。
- 按下按键：，进行引导式清洁剂盒更换。
- 按照屏幕上显示的说明操作。
- 更换清洁剂盒后，请在屏幕上确认已插入了装满的清洁剂盒。

16.5 更换清洁剂盒

⚠ 小心

灼伤危险!

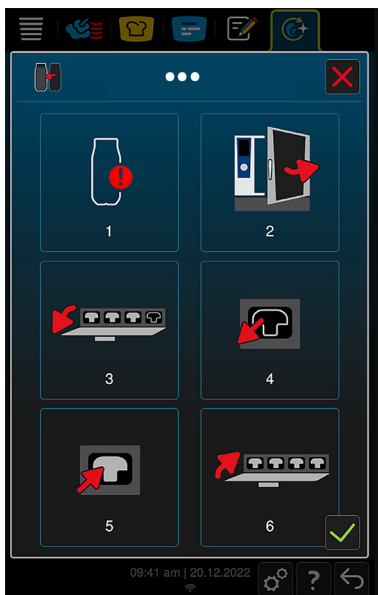
使用清洁剂盒时应佩戴紧贴皮肤的防护眼镜和耐化学品的防护手套保护自己。



提示

使用清洁剂盒

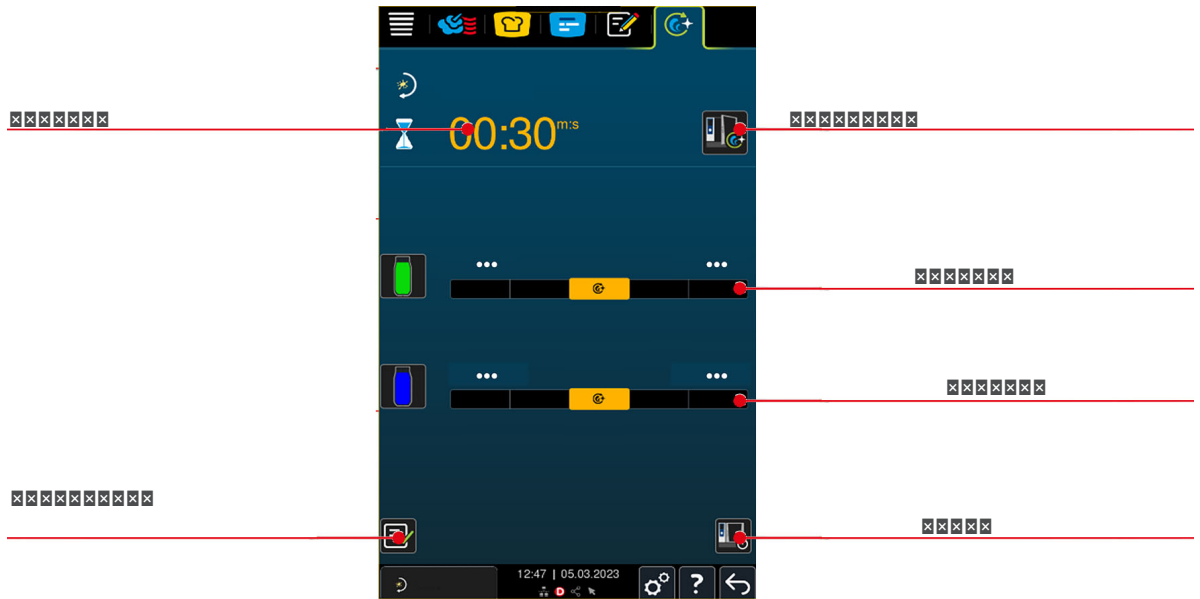
- 不要将清洁剂盒随意拔出或插入！只能将空盒换为满盒。
- 不要使用损坏的清洁剂盒！
- 只有在得到相应提示后，才能更换空盒，包括清洁之外的清洁盒。
- 如果清洁剂盒掉落，应检查是否损坏。

有关正确使用清洁剂盒的更多信息，请联系垂询您的RATIONAL莱欣诺服务商。



1. 按下按键：.
2. 打开烹饪室门。
3. 打开清洁剂翻盖。 **提示！** 不要将7公斤以上的重物放在打开的翻盖上！。清洁剂盒的状态会自动显示。
4. 握住空盒的把手，将其从插口中拉出来。
5. 将Active Green清洁剂盒或保养清洁剂盒从包装中取出来，取下盖子，将盒子插入清洁剂储存系统的空插口中。您可以自行决定要装入几个清洁剂盒。不过建议您使用两个保养清洁剂盒和两个Active Green清洁剂盒。
6. 系统会询问是否插入了新的清洁剂盒。
7. 关上清洁剂翻盖。
8. 按下按钮：, 确认已插入装满的清洁剂盒。
9. 关闭烹饪室门。

16.6 启动自动清洁



- ✓ 挂架正确放置在烹饪室中。
- ✓ 搁架平台车正确放置在烹饪室中。
- ✓ 如果设备装有可选装的内置排油管，应将集油槽从烹饪室中取出，并关闭排放管。

1. 按下菜单栏中的按键：
- > 如果烹饪室温度超过75° C，就会显示消息：**烹饪室过热**
2. 选择需要的清洁程序 [► 99]。
3. 现在可以调整化学清洁剂的用量，可以选择是否应在清洁结束后关停设备，可以按下编程按钮。
4. 打开烹饪室门。
5. 从烹饪室中取出所有容器和装料盘。
6. 关闭烹饪室门。
7. 冷却功能 [► 41]启动，降低烹饪室温度。
8. 自动清洁开始运行。
9. 自动清洁结束后，会发出信号声。
10. 将空的清洁剂盒丢弃到回收垃圾桶中。



小建议

- 如果您按照建议数量使用Active Green清洁剂，而在自动清洁过程中烹饪室中仍然产生泡沫，应使用泡沫开关。如果仍然产生泡沫，请联系您的RATIONAL莱欣诺®服务商。

16.7 取消自动清洁

所有自动清洁程序您都可以随时中断。

1. 按下按键并保持：
- > 您需回答是否确定取消清洁。设备会显示取消过程持续多长时间。
2. 按下按键：
- >> 自动清洁被取消。








小建议

如果自动清洁过程中停电，清洁就会中断。 供电恢复后，清洁过程继续运行。

16.8 运行特定小时后强制清洁

如果启用了强制清洁功能，在设定的时间过去后，系统会要求您清洁设备。只有在清洁完成后，您才能继续使用设备工作。

1. 按下按键: 
 2. 按下按键:  清洁
 3. 按下按键:  运行特定小时后强制清洁
 4. 要启用强制清洁功能, 按下按钮: ON
 5. 要设置您希望过多长时间被提醒应清洁设备, 按下按钮: **直至请求清洁之前的剩余时间** 请注意, 这里设置的是设备的运行时间而不是实际过去的时间。
 6. 在 1 - 24 小时范围内选择所需的值。
 7. 要设置在系统发出清洁请求后可以将清洁向后推迟多少小时, 按下按钮: **强制清洁延迟时间**
 8. 在 1 - 24 小时范围内选择所需的值。
 9. 按下按键: 。现在可以选择标准清洁程序或自行创建的**清洁程序**。
 10. 按下按键: , 启用或停用**自动启动清洁**功能。
 - .
 - 11
 - .
- >> 页脚中显示设备还要运行多少小时之后必须执行清洁。